

1) Zubehör auf Vollständigkeit prüfen:

Lieferumfang:

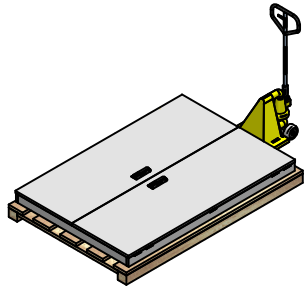
Wandbefestigungssatz
Doppelbartschlüssel
Bedienungsanleitung

- a.) Dübel 10x135 mm
- b.) Dübel 10x230 mm
mit Verwendbarkeitsnachweis / ABZ

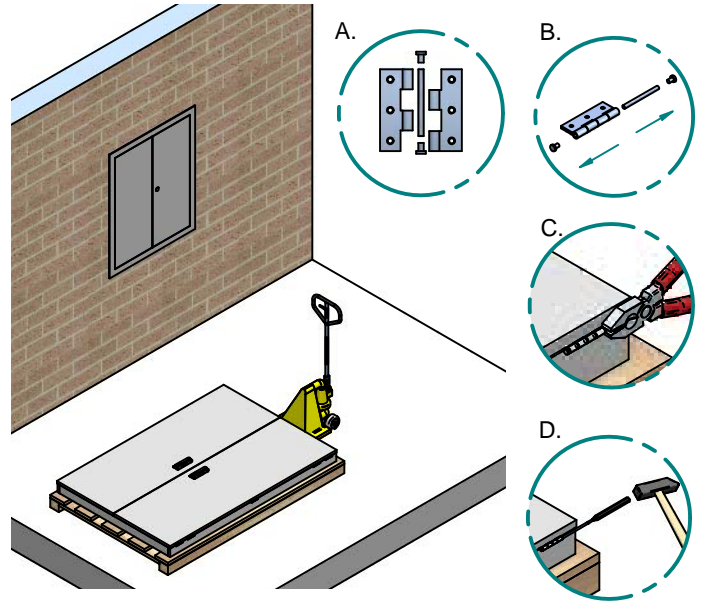


benötigtes Werkzeug:

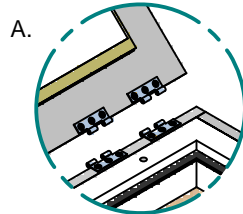
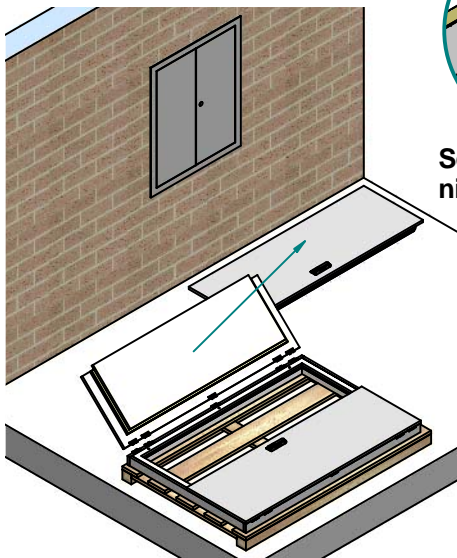
- Hammer
- Wasserwaage
- Hubwagen
- Zange
- Akkuschrauber mit Torx T40
- Durchschlag (ø 2-3 mm)
- Steinbohrer (ø 10 mm)
- Hartmetallbohrer (HSS ø 10 mm)
(wenn keine Bohrungen im Rahmen vorhanden)



2) Scharnierhälften trennen



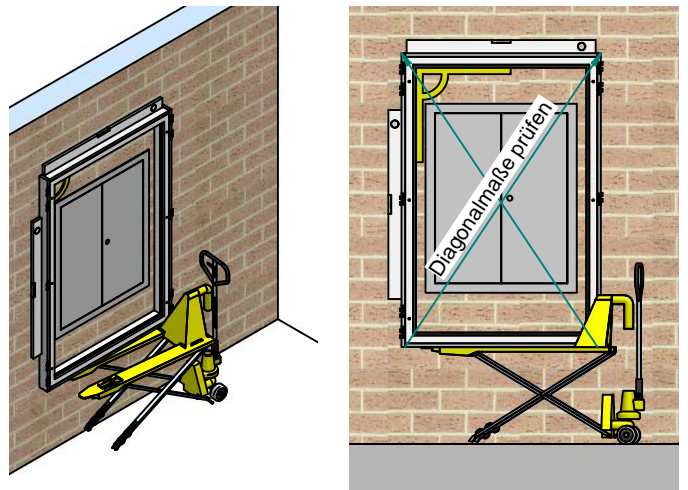
3) Gehäuseverschlüsse entfernen



Scharnierhälften
nicht abschrauben!

Achtung: Die Gehäuseverschlüsse müssen auf einer ebenen Fläche auf der Innenseite liegend gelagert werden!

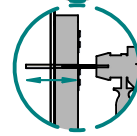
4) Rahmen aufrichten, positionieren, lot- und waagrecht ausrichten Wichtig: DiagonalmäÙe prüfen! Achtung: Bruchgefahr!



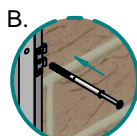
5) Durch die oberen vorgebohrten Löcher (rechts / links) im Rahmen vorsichtig bohren.



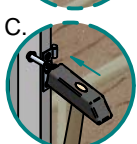
Bohrungen herstellen
Achtung: Bruchgefahr!
Bohrmehl entfernen



Bitte beachten Sie
Unterputzleitungen!



In die vorgebohrten Löcher im Rahmen die dafür vorgesehenen Dübel (Dübelhülse und -schraube) einbringen

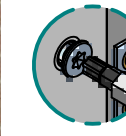


mit einem Hammer leicht auf die Dübelschraube, bis die Dübelhülse rahmenbündig ist, einschlagen

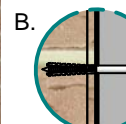
6) LWA Rahmen an Wand fixieren



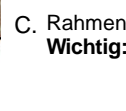
die Dübelschrauben nicht zu fest anziehen, da ein Überdrehen den Rahmen beschädigen kann (Bruchgefahr!)



Torx T40

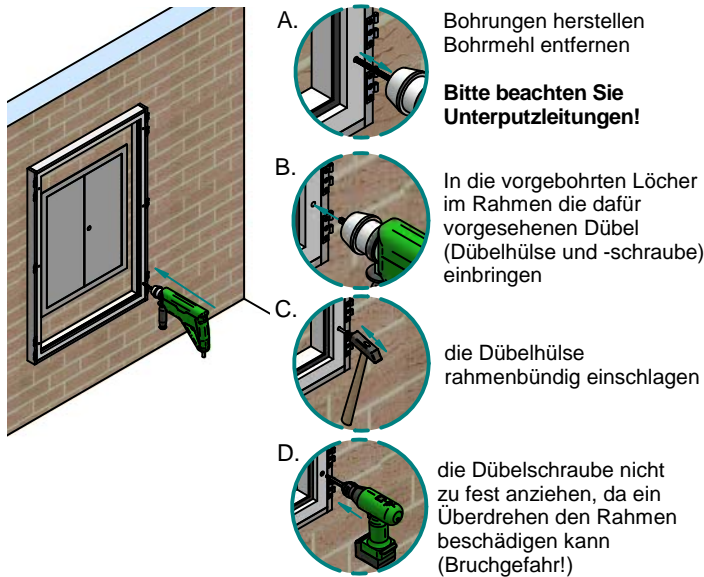


durch 2 Dübel (rechts / links) oben im Rahmen an der Wand fixiert

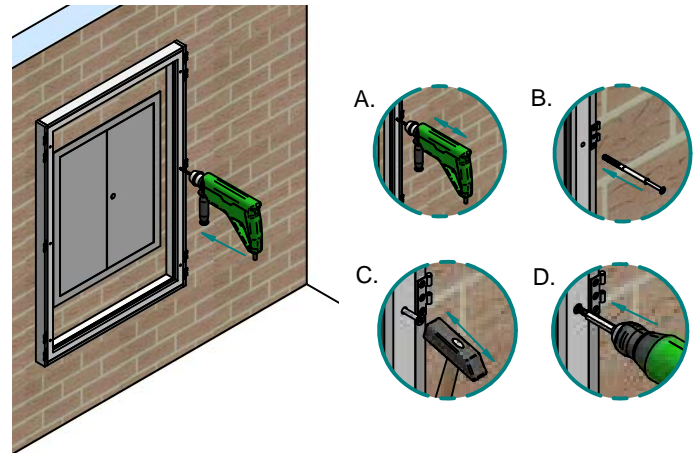


Rahmen unten ausrichten
Wichtig: DiagonalmäÙe prüfen!

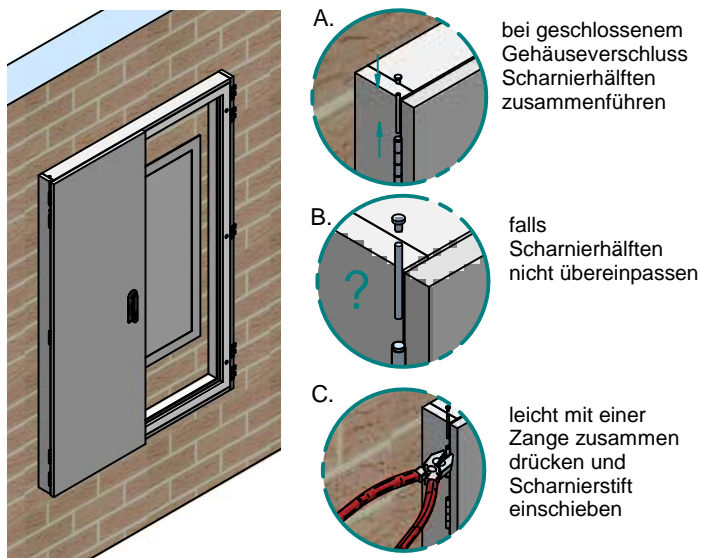
7 Durch die unteren vorgebohrten Löcher im Rahmen vorsichtig bohren.



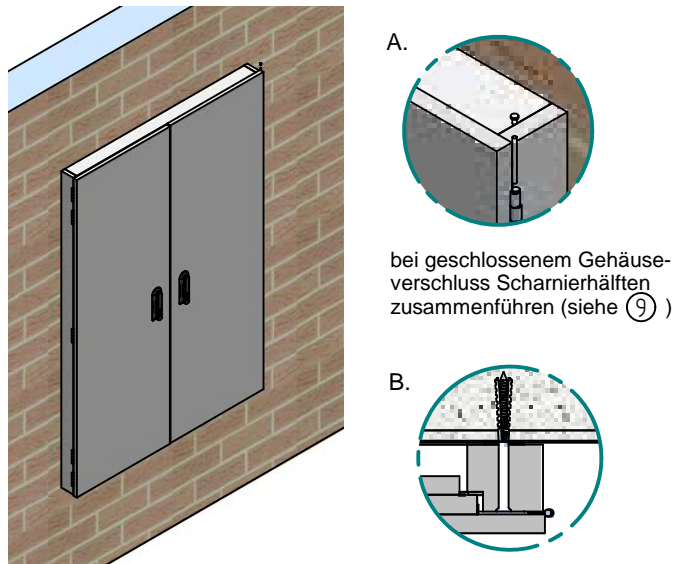
8 Durch die restlichen vorgebohrten Löcher im Rahmen vorsichtig bohren.
(Arbeitsschritte wie bei 7 vorgegeben)



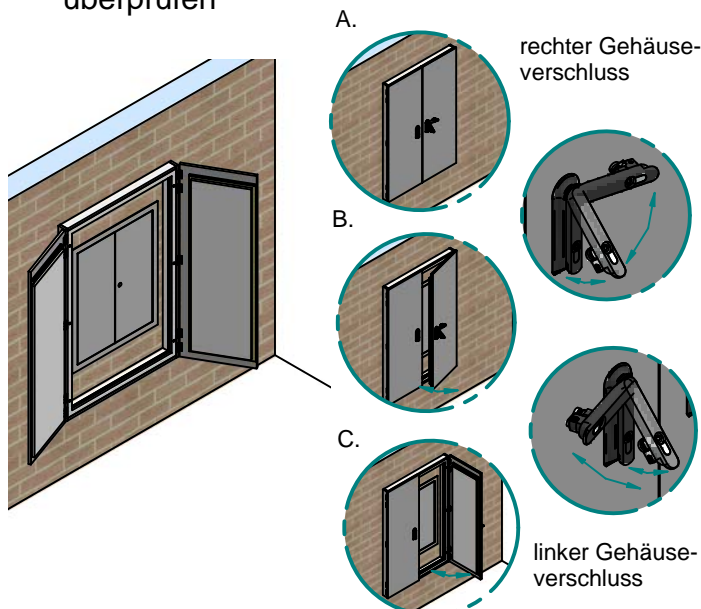
9 Gehäuseverschluss (links) einsetzen (Arbeitsschritte in umgekehrter Reihenfolge zu 2 + 3)



10 Gehäuseverschluss (rechts) einsetzen



11 Gehäuseverschlüsse auf Leichtgängigkeit überprüfen



12 Endkontrolle

